



II Dolnośląski Konwent Regionalny Organizacji i Środowisk Osób z Niepełnosprawnościami "Dostępność = niezależność"

„Konwencja ONZ o prawach osób niepełnosprawnych- główne wyzwania”

Magdalena Kocejko

Plan prezentacji:

- Parę słów o osobach z niepełnosprawnościami
- Konwencja ONZ o prawach osób niepełnosprawnych- najważniejsze informacje
- Społeczny model postrzegania niepełnosprawności- rewolucja świadomościowa
- Główne wyzwania związane z ratyfikacją Konwencji przez Polskę
- Kilka słów o typach barier

Osoby z niepełnosprawnościami
czyli kto?

Osoby z niepełnosprawnością to bardzo zróżnicowana grupa

- Osoby z niepełnosprawnością fizyczną
- Osoby z niepełnosprawnością poznawczą
- Osoby z niepełnosprawnością sensoryczną
- Osoby z niepełnosprawnością psychiczną



Większość niepełnosprawności jest niewidoczna

- Większość niepełnosprawności nie jest widoczna
- Wśród niewidocznych niepełnosprawności można wymienić: zaburzenia psychiczne, epilepsję, choroby narządów wewnętrznych, uszkodzenie słuchu itd.



Niepełnosprawność- wrodzona lub nabyta



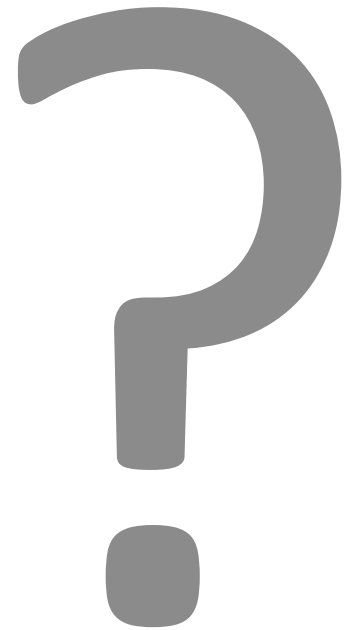
- Niektóre osoby są niepełnosprawne od urodzenia
- Niepełnosprawność może pojawić się w każdym momencie życia
- Każdy z nas w toku życia może czasowo lub na stałe zostać osobą z niepełnosprawnością

Osoby z niepełnosprawnością to bardzo różne osoby

- Różna sytuacja społeczno-ekonomiczna
- Różne plany, ambicje, marzenia
- Różna sytuacja rodzinna
- Różna sytuacja zawodowa
- Różny temperament i osobowość



Ile osób z
niepełnosprawnościami
jest w Polsce?



Konwencja ONZ o prawach osób niepełnosprawnych

Podstawowe informacje

Konwencja ONZ o prawach osób niepełnosprawnych

- Konwencja to międzynarodowy dokument opisujący prawa osób z niepełnosprawnościami w kategoriach praw człowieka, a także obowiązki Państw związane z zapewnieniem tych praw i ich przestrzeganiem.
- Została przyjęta przez Zgromadzenie Ogólne Narodów Zjednoczonych 13 grudnia 2006 roku.
- Ratyfikacja Konwencji przez Polskę miała miejsce 6 września 2012r.
- Ratyfikując Konwencję Polska zobowiązała się do przestrzegania jej zapisów.



- Celem Konwencji jest ochrona i zapewnienie **pełnego i równego korzystania z praw człowieka** i podstawowych wolności przez osoby z niepełnosprawnościami na równi ze wszystkimi innymi obywatelami.
- Konwencja składa się z 50 artykułów, które opisują poszczególne prawa i obowiązki państw, które Konwencje ratyfikowały

Dyskryminacja ze względu na niepełnosprawność

- ▶ Jakiegokolwiek różnicowanie, wykluczanie lub ograniczanie ze względu na niepełnosprawność, którego celem lub skutkiem jest naruszenie lub zniweczenie uznania, korzystania z lub wykonywania wszelkich praw człowieka i podstawowych wolności w dziedzinie polityki, gospodarki, społecznej, kulturalnej, obywatelskiej lub w jakiegokolwiek innej, na zasadzie równości z innymi osobami.
- ▶ Obejmuje to wszelkie przejawy dyskryminacji, w tym odmowę **racjonalnego usprawnienia**.

Racjonalne usprawnienia

- Konieczne i odpowiednie zmiany i dostosowania, nie nakładające nieproporcjonalnego lub nadmiernego obciążenia, jeśli jest to potrzebne w konkretnym przypadku, w celu zapewnienia osobom niepełnosprawnym możliwości korzystania z wszelkich praw człowieka i podstawowych wolności oraz ich wykonywania na zasadzie równości z innymi osobami



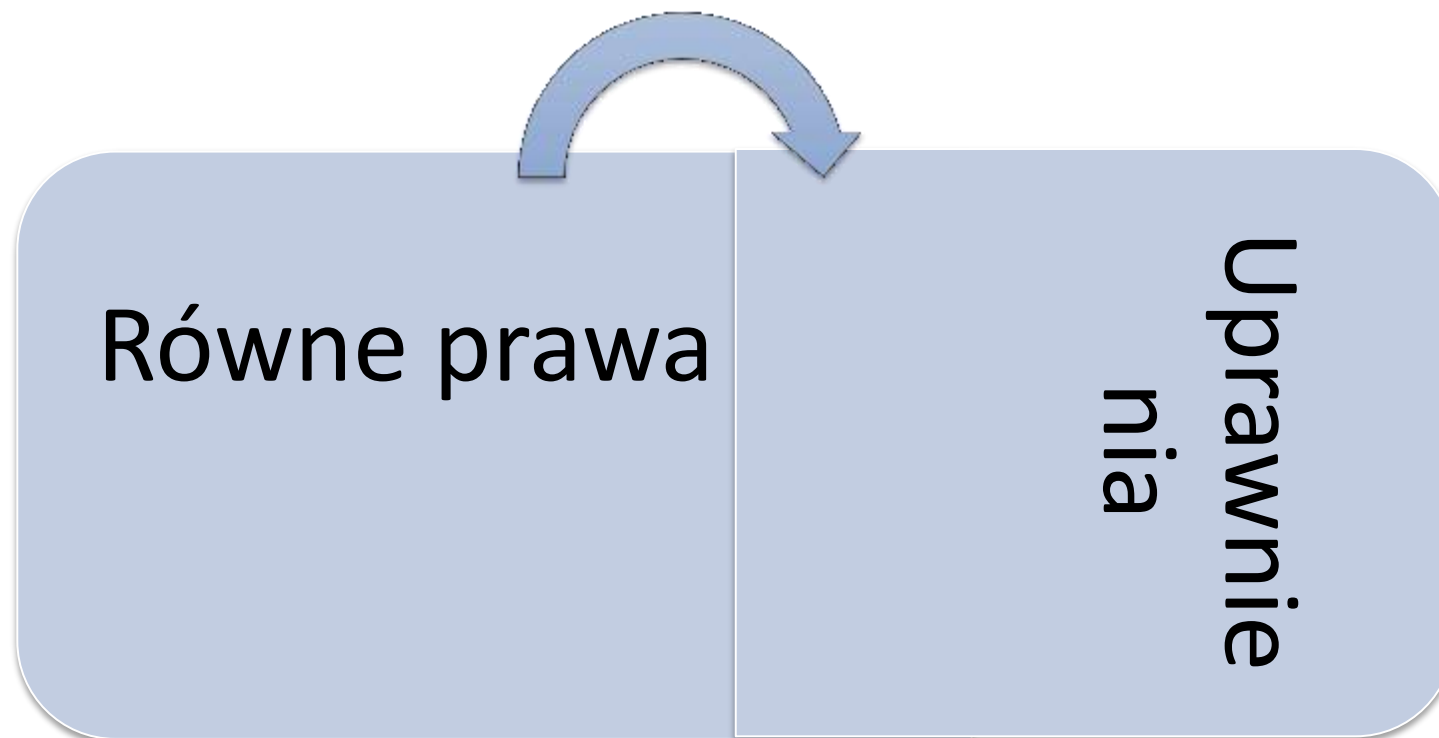
Uniwersalne projektowanie

➤ Oznacza projektowanie produktów, środowiska, programów i usług w taki sposób, by były użyteczne dla wszystkich, w możliwie największym stopniu, bez potrzeby adaptacji lub specjalistycznego projektowania.

➤ „Uniwersalne projektowanie” nie wyklucza pomocy

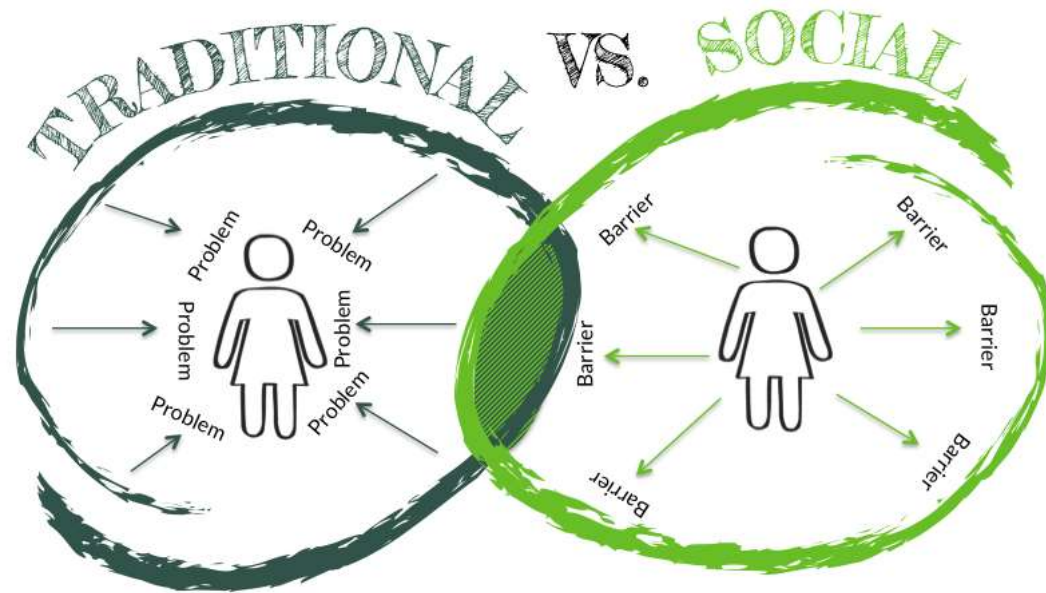


Podójście dwutorowe (*twin-track approach*)



Spółeczny model postrzegania niepełnosprawności

Od modelu medycznego do modelu interakcyjnego



- Model medyczny (tradycyjny) i model interakcyjny (społeczny) to dwa różniące się od siebie podejścia do niepełnosprawności
- Model medyczny skupia się na niepełnosprawności osoby
- Model interakcyjny skupia się na barierach w otoczeniu

Model medyczny i interakcyjny- porównanie

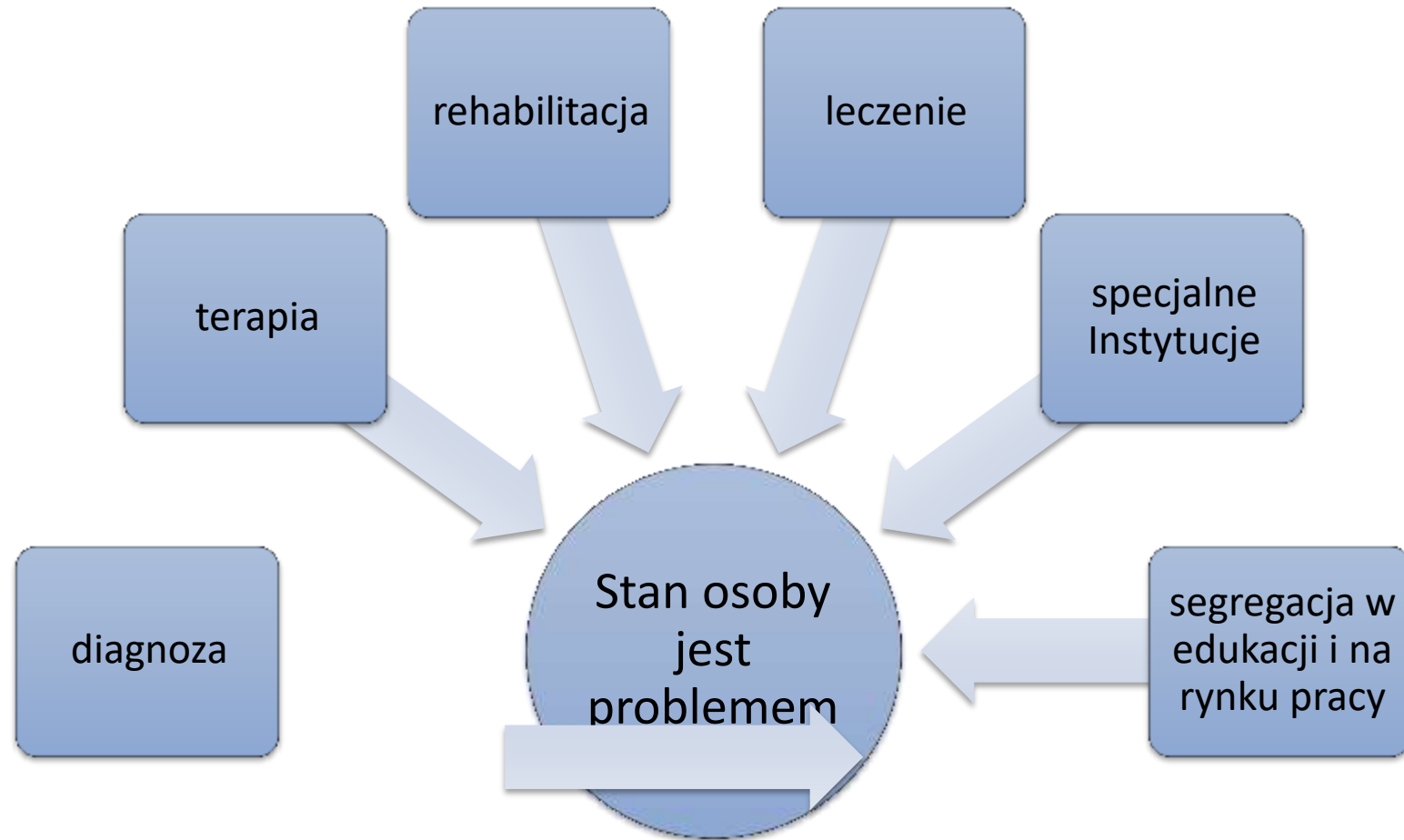
Model medyczny

- Niepełnosprawność jest problemem
- Niepełnosprawność definiuje osobę
- Osoba z niepełnosprawnością jest biernym odbiorcą wsparcia i leczenia
- Najważniejsza jest rehabilitacja

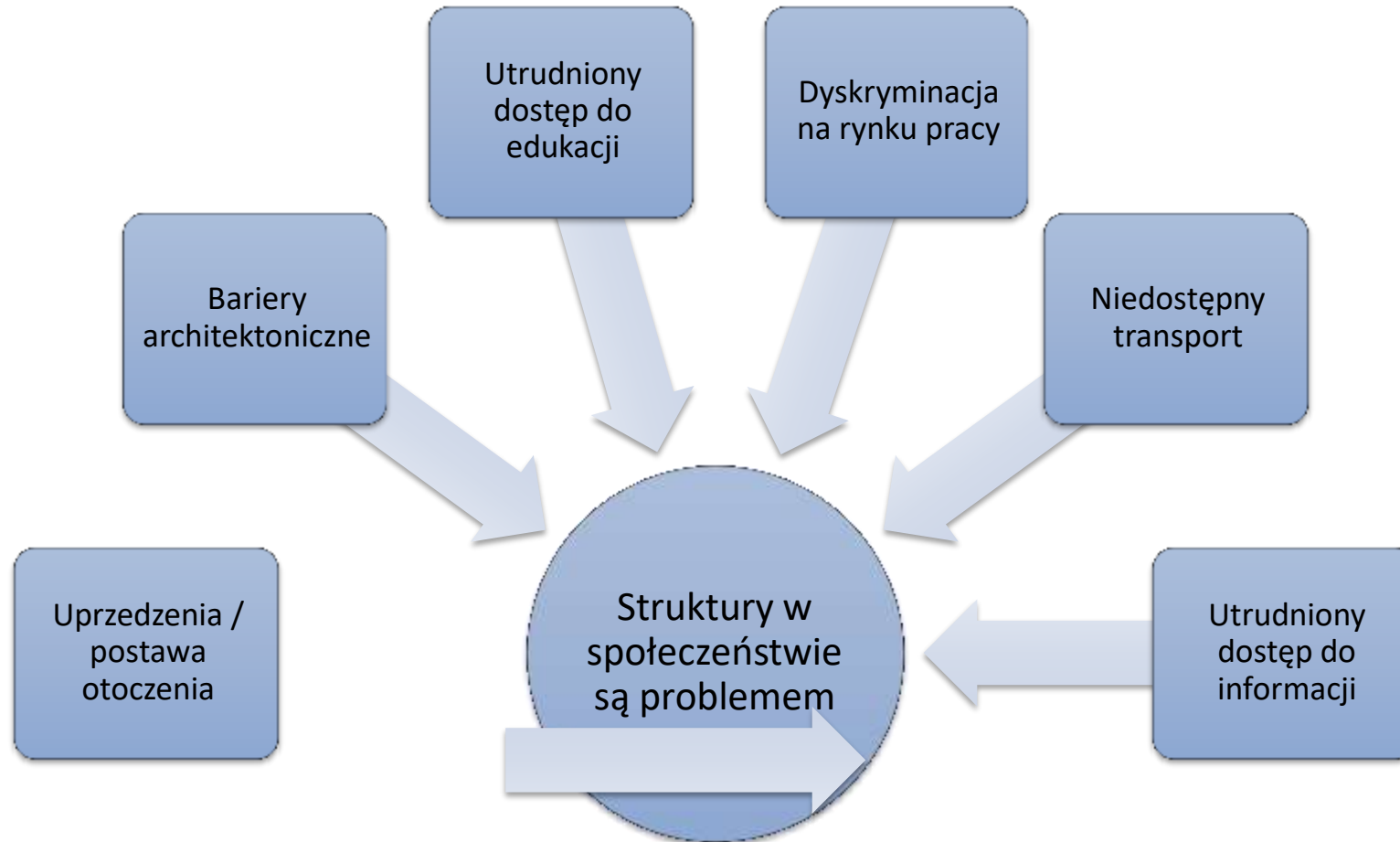
Model interakcyjny

- Bariery są problemem
- Niepełnosprawność to tylko jedna z cech osoby
- Osoby z niepełnosprawnością są równoprawnymi członkami społeczeństwa
- Najważniejsza jest likwidacja barier

Model medyczny- konsekwencje



Model interakcyjny- konsekwencje



Definicja niepełnosprawności w Konwencji

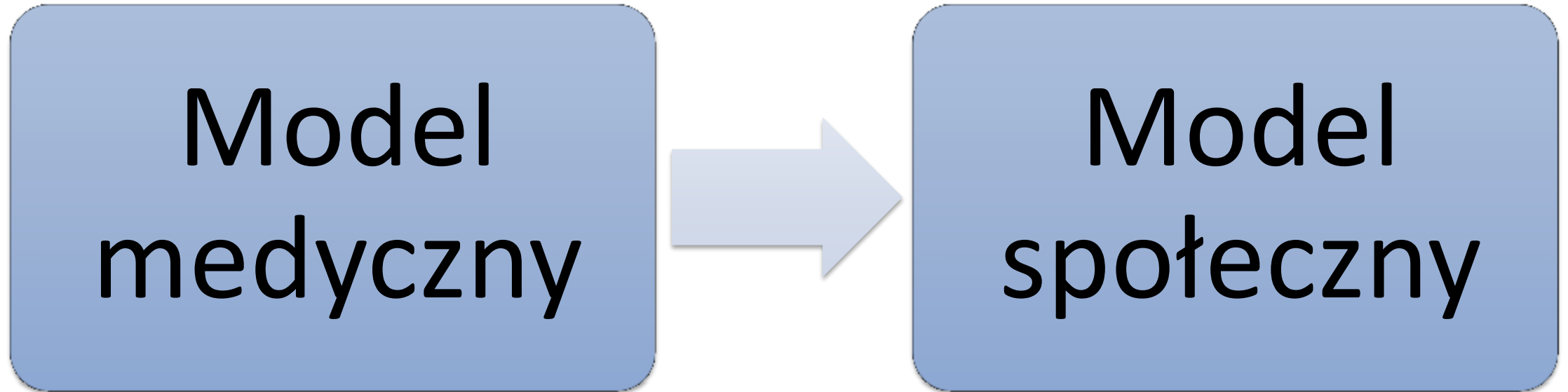
- ▶ Do osób niepełnosprawnych zalicza się te osoby, które mają długotrwale naruszoną sprawność fizyczną, umysłową, intelektualną lub w zakresie zmysłów co może, **w oddziaływaniu z różnymi barierami**, utrudniać im pełny i skuteczny udział w życiu społecznym, na zasadzie równości z innymi osobami.
- ▶ Niepełnosprawność **wynika z interakcji między osobami z dysfunkcjami a barierami** wynikającymi z postaw ludzkich i środowiskowymi, które utrudniają tym osobom pełny i skuteczny udział w życiu społeczeństwa, na zasadzie równości z innymi osobami.

Definicja niepełnosprawności z Ustawy o rehabilitacji zawodowej i społecznej oraz zatrudnieniu osób niepełnosprawnych

- ▶ Niepełnosprawność oznacza trwałą lub okresową niezdolność do wypełniania ról społecznych z powodu stałego lub długotrwałego naruszenia sprawności organizmu,
- ▶ w szczególności powodującą niezdolność do pracy.

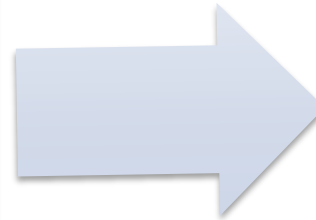


Główne wyzwanie:



Główne wyzwanie:

**Uprawnienia/specjaln
e traktowanie**



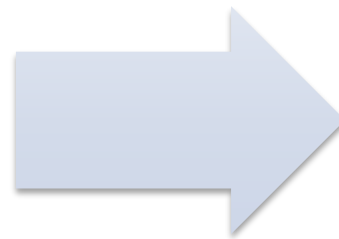
**Równe
prawa/niedyskryminacja
/prawa człowieka +
uprawnienia**

Artykuł 5. Równość i niedyskryminacja

1. Państwa Strony uznają, że wszyscy ludzie są równi wobec prawa i są uprawnieni, bez jakiegokolwiek dyskryminacji, do jednakowej ochrony prawnej i jednakowych korzyści wynikających z prawa.
2. Państwa Strony zakazą jakiegokolwiek dyskryminacji ze względu na niepełnosprawność i zagwarantują osobom niepełnosprawnym jednakową dla wszystkich i skuteczną ochronę przed dyskryminacją z jakichkolwiek względów.
3. W celu popierania równości i likwidacji dyskryminacji, Państwa Strony podejmą wszelkie odpowiednie kroki celem zapewnienia racjonalnych usprawnień.
4. Za dyskryminację w rozumieniu niniejszej konwencji nie będą uważane szczególne środki, które są niezbędne celem przyśpieszenia

Główne wyzwanie:

Edukacja
specjalna



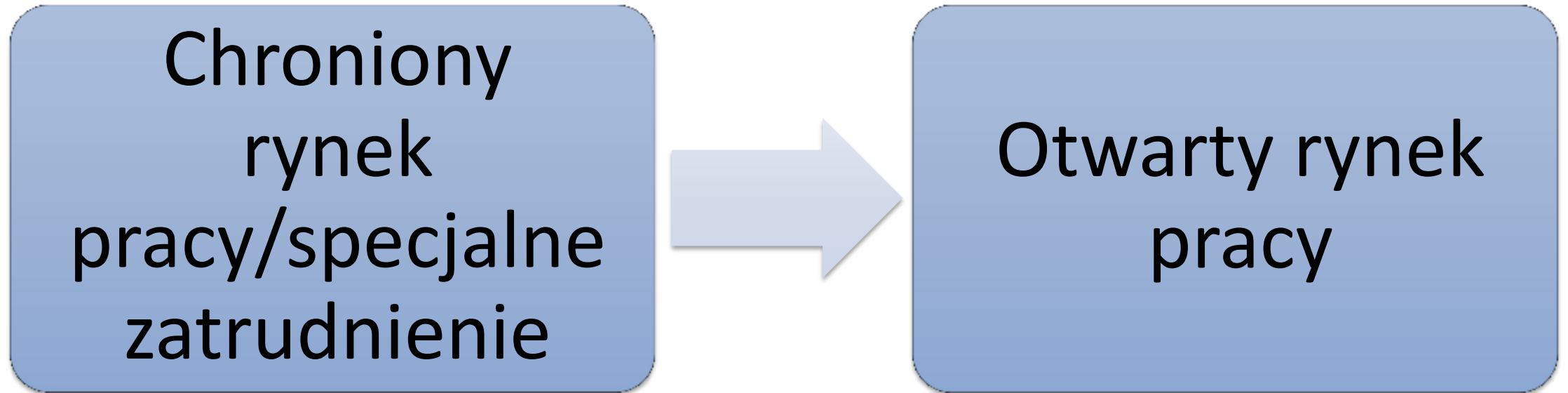
Edukacja
włączająca

Artykuł 24

1. Państwa Strony uznają prawo osób niepełnosprawnych do edukacji. W celu realizacji tego prawa bez dyskryminacji i na zasadach równych szans, Państwa Strony zapewnią włączający system kształcenia umożliwiający integrację na wszystkich poziomach edukacji i w kształceniu ustawicznym, zmierzające do:

- a) pełnego rozwoju potencjału oraz poczucia godności i własnej wartości, a także wzmocnienia poszanowania praw człowieka, podstawowych wolności i różnorodności ludzkiej,
- b) rozwijania przez osoby niepełnosprawne ich osobowości, talentów i kreatywności, a także zdolności umysłowych i fizycznych, przy pełnym wykorzystaniu ich możliwości,
- c) umożliwienia osobom niepełnosprawnym efektywnego udziału w

Główne wyzwanie:



Artykuł 27. Praca i zatrudnienie

Państwa Strony uznają prawo osób niepełnosprawnych do pracy, na zasadzie równości z innymi osobami; obejmuje to prawo do możliwości zarabiania na życie poprzez pracę swobodnie wybraną lub przyjętą na rynku pracy oraz w otwartym, integracyjnym i dostępnym dla osób niepełnosprawnych środowisku pracy. Państwa Strony będą chronić i popierać realizację prawa do pracy, również tych osób, które staną się niepełnosprawne w okresie zatrudnienia, poprzez podjęcie odpowiednich kroków, w tym na drodze ustawodawczej (...).

Inne artykuły- przykłady:

- **Artykuł 6.** Niepełnosprawne kobiety
- **Artykuł 12.** Równość wobec prawa
- **Artykuł 19.** Prowadzenie życia samodzielnie i przy włączeniu w społeczeństwo
- **Artykuł 20.** Mobilność
- **Artykuł 21.** Wolność wypowiedzania się i wyrażania opinii oraz dostęp do informacji
- **Artykuł 29.** Udział w życiu politycznym i publicznym
- **Artykuł 30.** Udział w życiu kulturalnym, rekreacji, wypoczynku i sporcie

Rola osób z niepełnosprawnością we wdrażaniu Konwencji

- Kluczowa rola
- Nic o nas bez nas
- Osoby z niepełnosprawnościami powinny być włączone w proces wdrażania i monitoringu Konwencji
- Potrzeba mobilizacji środowiska/ruchu na rzecz praw osób z niepełnosprawnościami
- Potrzeba zwiększania świadomości/edukacji osób z



Dostępność

- Dostępność jest kluczowa dla wdrożenia Konwencji, ale nie jest celem samym w sobie.
- Dostępność zapewniamy poprzez niwelowanie barier.
- Bariery, na które napotykają osoby z niepełnosprawnościami mogą być bardzo różne.

Artykuł 9. Dostępność

Aby umożliwić osobom niepełnosprawnym samodzielne funkcjonowanie i pełny udział we wszystkich sferach życia, Państwa Strony podejmą odpowiednie środki w celu zapewnienia osobom niepełnosprawnym, na zasadzie równości z innymi osobami, dostępu do środowiska fizycznego, środków transportu, informacji i komunikacji, w tym technologii i systemów informacyjno-komunikacyjnych, a także do innych urządzeń i usług, powszechnie dostępnych lub powszechnie zapewnianych, zarówno na obszarach miejskich, jak i wiejskich (...).

Główne typy barier i sposoby ich
niwelowania

Główne typy barier

Bariery
architektoniczne

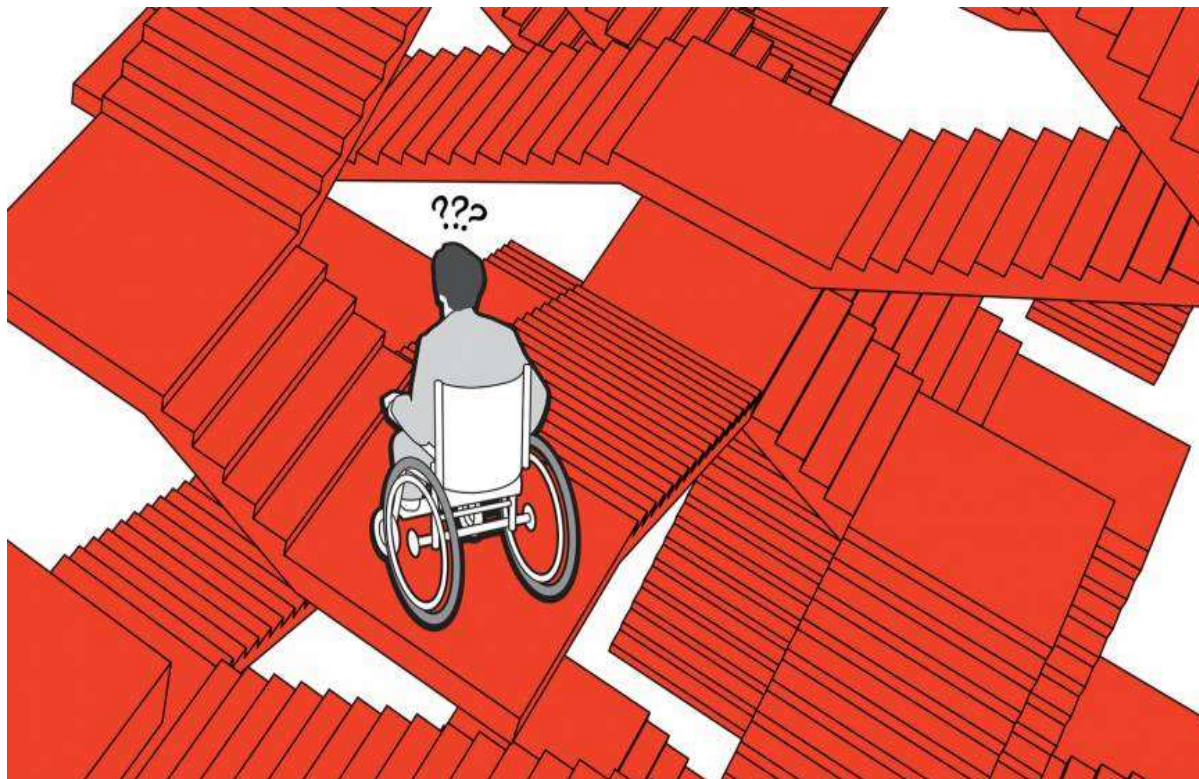
Bariery
komunikacyjne

Bariery w
dostępności do
informacji

Bariery związane
z postawą
otoczenia

Bariery architektoniczne/infrastrukturalne

- Schody, krawężniki
- Brak poręczy i barierek
- Wąskie przejścia
- Duże, przeszklone przestrzenie niewidoczne dla osób słabowidzących
- Źle wytłumione pomieszczenia
- Ciężkie drzwi
- Bariery związane z transportem- brak niskopodłogowych autobusów, niedostosowane wejścia do pociągów itp..



Bariery komunikacyjne

- Trudności w rozumieniu języka polskiego
- Zbyt skomplikowany język niedostosowany do możliwości poznawczych
- Brak znajomości języka migowego
- Niewyraźna mowa
- Hałas i zbyt dużo dźwięków



Bariery w dostępie do informacji

- Niedostępne strony internetowe
- Utrudniony dostęp do informacji elektronicznych
- Zbyt skomplikowany język
- Brak dostępu do treści w druku powiększonym



Bariery związane z postawą otoczenia

- Stereotypy
- Uprzedzenia
- Dyskryminacja
- Mała wiedza/brak wiedzy
- Przedmiotowe traktowanie
- Nadopiekuńczość
- Strach



Sposoby niwelowania barier



Likwidacja barier to pierwszy krok do równego traktowania



O czym musimy pamiętać?

- Jesteśmy sojusznikami Konwencji
- Rozumiemy, że osoby z niepełnosprawnościami nie mogą być dyskryminowane
- Dostępność to tylko narzędzie do osiągnięcia celu, jakim jest równe traktowanie
- Rola osób z niepełnosprawnościami jest kluczowa





Dziękuję za uwagę.